

新型コロナウイルス感染症 船橋市の状況

※令和4年9月25日以前：船橋市居住患者（市内医療機関判明分・市外医療機関判明分）

令和4年9月26日以降：船橋市居住患者に限らない（市内医療機関報告分・千葉県陽性者登録センター報告分）

1 感染症患者の状況(令和5年1月30日時点)

※令和5年1月31日までに報道発表したものを対象に集計

○ 船橋市の感染症患者の累計(実人数) 169,516 人

(内訳)

現在の療養者数 1,214 人

回復者数(退院・退所・自宅療養解除) 167,917 人

死亡者数 385 人

○ 現在の療養者の状況

現在の療養者数

(内訳) 1,214 人(ピークは令和4年8月5日 9,067人)

入院者数 75 人(ピークは令和4年2月7日 161人)

ホテル入所者数 15 人(ピークは令和3年7月23日 99人)

自宅療養者数 1,124 人(ピークは令和4年8月5日 8,896人)

○ 月別の感染者数推移(判明月ごと)

単位(人)

	令和元年度	令和2年度	令和3年度	令和4年度
計	6	4,233	43,811	121,466
4月	/	109	472	6,719
5月		8	518	3,339
6月		21	338	1,773
7月		106	1,589	20,116
8月		225	4,785	29,033
9月		74	1,018	9,368
10月		139	80	4,447
11月		287	16	10,942
12月		725	18	21,920
1月		1,377	7,399	13,809
2月		611	16,073	0
3月		6	551	11,505

2 船橋市及び一都三県における確保病床使用率

令和4年	船橋市	千葉県	東京都	埼玉県	神奈川県
6月22日	8.3%	6.2%	8.5%	9.9%	8.7%
6月29日	8.3%	8.2%	11.9%	10.7%	9.5%
7月6日	20.8%	14.1%	17.9%	14.7%	14.0%
7月13日	30.6%	24.5%	30.6%	25.0%	28.5%
7月20日	49.3%	38.5%	42.1%	38.6%	49.1%
7月27日	86.2%	50.2%	48.8%	54.9%	71.2%
8月3日	79.2%	60.2%	53.6%	65.7%	88.0%
8月10日	81.9%	68.8%	56.0%	67.4%	98.3%
8月17日	71.8%	64.6%	57.8%	67.8%	90.7%
8月24日	84.6%	63.8%	55.8%	65.1%	86.7%
8月31日	68.8%	58.0%	47.3%	65.1%	74.7%
9月7日	49.4%	44.8%	40.9%	55.1%	58.6%
9月14日	35.0%	36.5%	33.9%	43.5%	47.2%
9月21日	25.8%	28.8%	27.6%	37.4%	39.5%
9月28日	21.7%	21.7%	21.3%	29.9%	29.5%
10月5日	17.8%	17.2%	17.4%	25.6%	26.9%
10月12日	14.2%	14.9%	13.7%	22.4%	22.4%
10月19日	25.8%	15.4%	13.8%	21.3%	19.2%
10月26日	18.4%	16.0%	16.1%	22.5%	18.1%
11月2日	28.6%	19.8%	20.6%	25.7%	21.5%
11月9日	33.7%	25.2%	26.0%	39.3%	30.5%
11月16日	41.3%	31.4%	31.7%	49.5%	43.1%
11月23日	58.9%	38.4%	34.9%	56.2%	51.8%
11月30日	55.3%	46.0%	39.0%	57.6%	60.6%
12月7日	71.1%	50.8%	42.5%	64.5%	70.1%
12月14日	101.6%	54.8%	49.0%	67.4%	74.3%
12月21日	99.2%	57.0%	50.2%	74.6%	81.0%
12月28日	83.0%	59.7%	52.9%	77.8%	85.1%
1月4日	82.2%	58.9%	54.8%	73.5%	84.3%
1月11日	77.7%	64.3%	54.6%	69.6%	82.0%
1月18日	72.7%	63.2%	48.3%	67.1%	78.8%
1月25日	64.0%	54.6%	40.6%	62.1%	67.3%

参照元(一都三県：厚生労働省「療養状況等及び入院患者受入病床数等に関する調査について」)

3 船橋市保健所及び市内医療機関が実施した検査の状況

令和2年3月11日から、船橋市独自で検査を実施

- ・ 市保健所検査分（令和5年1月30日時点）
 - 新規疑い患者 40,023 人
 - 陰性化確認を含む 41,336 人
- ・ 市内医療機関検査分 440,192 人(令和5年1月24日時点)

4 オミクロン株に係るゲノム解析結果および変異株PCR検査結果について

- ・ 令和4年2月2日からゲノム解析を開始しました。
- ・ BA.2系統は、BA.1系統と比較した実効再生産数が1.22倍とされています。
- ・ BA.2.12.1系統は、BA.2系統と比較した実効再生産数が1.14倍とされています。
- ・ BA.4系統は、BA.2系統と比較した実効再生産数が1.39倍とされています。
- ・ BA.5系統は、BA.2系統と比較した実効再生産数が1.27倍とされています。

ゲノム解析結果(BA.2系統の全体に占める割合：2/4～6/8)

結果 判定日	解析数(A)	デルタ株	オミクロン株 BA.1系統	オミクロン株 BA.2系統(B)	BA.2系統の 割合(B/A)
2月4日	24	4	18	2	8.3%
2月9日	24	1	22	1	4.2%
2月16日	24	0	24	0	0.0%
2月23日	21	0	21	0	0.0%
3月2日	23	0	23	0	0.0%
3月9日	24	0	20	4	16.7%
3月16日	24	0	18	6	25.0%
3月24日	24	0	14	10	41.7%
3月30日	23	0	11	12	52.2%
4月6日	23	0	13	10	43.5%
4月13日	24	0	6	18	75.0%
4月21日	23	0	11	12	52.2%
4月27日	18	0	2	16	88.9%
5月12日	13	0	1	12	92.3%
5月18日	8	0	2	6	75.0%
5月25日	6	0	2	4	66.7%
6月1日	2	0	0	2	100.0%
6月8日	6	0	0	6	100.0%

※判定不能であった検体は解析数から除く

ゲノム解析結果(BA.5系統の全体に占める割合：6/15～)

結果 判定日	解析数(A)	デルタ株	オミクロン株							BA.5の 割合(B/A)
			BA.1系統	BA.2系統		BA.2.75系統	BA.4系統	BA.5系統		
				BA.2系統	BA.2.12.1系統			BA.5(B)	BQ.1.1	
6月15日	5	0	0	5	0	0	0	0	0	0.0%
6月22日	8	0	0	5	2	0	0	1	0	12.5%
6月29日	5	0	0	1	1	0	0	3	0	60.0%
7月6日	9	0	0	0	0	0	0	9	0	100.0%
7月13日	12	0	0	2	1	0	0	9	0	75.0%
7月21日	24	0	0	4	1	0	0	19	0	79.2%
7月27日	23	0	0	5	0	0	2	16	0	69.6%
8月3日	23	0	0	3	2	0	1	17	0	73.9%
8月10日	24	0	0	1	1	0	0	22	0	91.7%
8月18日	24	0	0	0	0	0	0	24	0	100.0%
8月24日	23	0	0	1	0	0	1	21	0	91.3%
8月31日	24	0	0	2	0	0	0	22	0	91.7%
9月7日	23	0	0	0	0	0	0	23	0	100.0%
9月14日	16	0	0	0	0	0	1	15	0	93.8%
9月22日	13	0	0	0	0	0	0	13	0	100.0%
9月28日	9	0	0	0	0	0	0	9	0	100.0%
10月8日	3	0	0	0	0	0	0	3	0	100.0%
10月13日	7	0	0	0	0	0	0	7	0	100.0%
10月19日	8	0	0	0	0	0	0	8	0	100.0%
10月26日	6	0	0	0	0	0	0	6	0	100.0%
11月4日	3	0	0	0	0	0	0	3	0	100.0%
11月10日	12	0	0	0	0	0	0	11	1	91.7%
11月17日	5	0	0	0	0	0	0	5	0	100.0%
11月25日	11	0	0	0	0	0	0	11	0	100.0%
12月1日	18	0	0	0	0	2	0	16	0	88.9%
12月10日	13	0	0	0	0	0	0	13	0	100.0%
12月15日	21	0	0	0	0	2	0	13	6	61.9%
12月22日	21	0	0	0	0	2	0	9	10	42.9%
12月28日	20	0	0	0	0	2	0	18	0	90.0%
1月6日	16	0	0	0	0	2	0	11	3	68.8%
1月12日	21	0	0	0	0	2	0	14	5	66.7%
1月19日	11	0	0	0	0	0	0	1	10	9.1%
1月26日	10	0	0	0	0	1	0	5	4	50.0%

※判定不能であった検体は解析数から除く

※BA.2とBA.2.12.1とBA.2.75系統は別々に計上。

BA.5とBQ.1.1は別々に計上。

オミクロン株の変異株PCR検査結果(BA.2系統の全体に占める割合：3/23～6/14)

・3月23日からオミクロン株(BA.2系統)の推定が可能な変異株PCR検査を開始しました。

結果判定日	変異株PCR検査実施数(A)	G339D変異(+) オミクロン株 推定件数	ins214EPE(+) オミクロン株 BA.1推定件数	ins214EPE(-) オミクロン株 BA.2推定件数 (B)	BA.2系統の割合 (B/A)
3月23日 ～3月27日	16	16	8	8	50.0%
3月28日 ～4月3日	20	20	11	9	45.0%
4月4日 ～4月10日	17	17	5	12	70.6%
4月11日 ～4月17日	11	11	4	7	63.6%
4月18日 ～4月24日	5	5	1	4	80.0%
4月25日 ～5月1日	8	8	0	8	100.0%
5月2日 ～5月8日	10	10	2	8	80.0%
5月9日 ～5月15日	9	9	3	6	66.7%
5月16日 ～5月22日	5	5	1	4	80.0%
5月23日 ～5月29日	3	3	1	2	66.7%
5月30日 ～6月5日	6	6	0	6	100.0%
6月6日 ～6月14日	5	5	0	5	100.0%

※判定不能であった検体は検査数から除く

オミクロン株の変異株PCR検査結果(BA.4又はBA.5系統の全体に占める割合：6/15～)

・6月15日からオミクロン株(BA.2.12.1系統、BA.4系統又はBA.5系統)の推定が可能な変異株PCR検査を開始しました。

結果判定日	変異株PCR検査実施数(A)	ins214EPE(+) オミクロン株 BA.1推定件数	ins214EPE(-) オミクロン株 BA.2推定件数	L452Q(+) オミクロン株 BA.2.12.1系統 推定件数	L452R(+) オミクロン株 BA.4又はBA.5系統 推定件数(B)	BA.4又はBA.5系統 の割合(B/A)
6月15日 ～6月19日	9	0	5	2	2	22.2%
6月20日 ～6月26日	22	0	10	2	10	45.5%
6月27日 ～7月3日	46	0	16	0	30	65.2%
7月4日 ～7月10日	158	0	38	6	114	72.2%
7月11日 ～7月17日	111	0	19	3	89	80.2%
7月18日 ～7月24日	104	0	9	0	95	91.3%
7月25日	12	0	0	1	11	91.7%

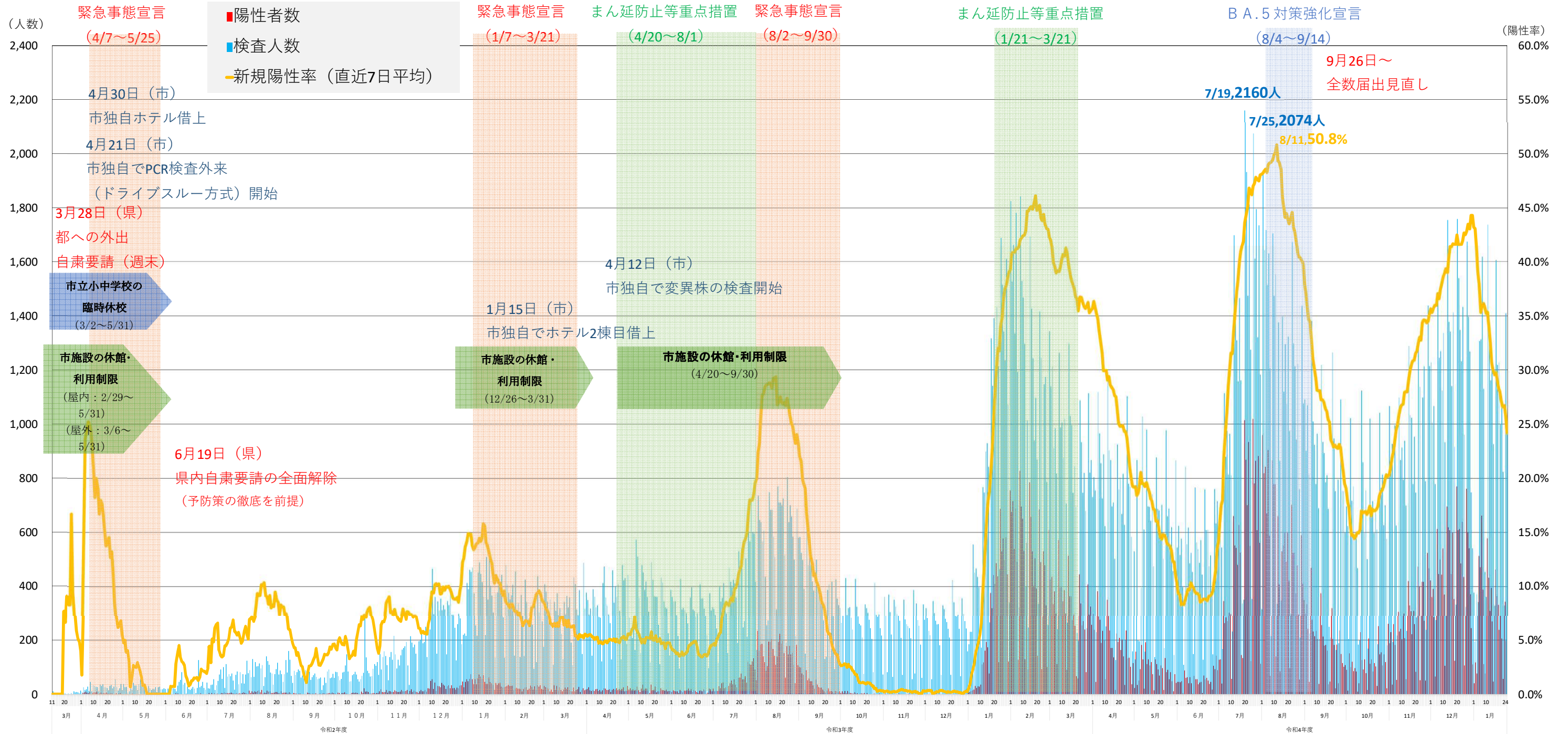
・7月26日からオミクロン株（BA.2.75又はBA.2.24系統）の推定が可能な変異株PCR検査を開始し、オミクロン株（BA.1系統）の推定が可能な変異株PCR検査を休止しました。

結果判定日	変異株PCR検査実施数 (A)	L452R/Q (-) G339D (+) オミクロン株 BA.1又はBA.2 推定件数	L452Q (+) オミクロン株 BA.2.12.1 推定件数	L452R/Q (-) G339D判定不能 オミクロン株 BA.2.75、 BA.2.24又は XBB 推定件数	L452R(+) オミクロン株 BA.4又はBA.5 推定件数(B)	BA.4又はBA.5 の割合 (B/A)
7月26日 ～7月31日	39	2	1	0	36	92.3%
8月1日 ～8月7日	52	2	1	0	49	94.2%
8月8日 ～8月14日	50	0	0	0	50	100.0%
8月15日 ～8月21日	54	1	0	0	53	98.1%
8月22日 ～8月28日	20	2	0	0	18	90.0%
8月29日 ～9月4日	25	0	0	0	25	100.0%
9月5日 ～9月11日	7	0	0	0	7	100.0%
9月12日 ～9月18日	6	0	0	0	6	100.0%
9月19日 ～9月25日	15	0	0	0	15	100.0%
9月26日 ～10月2日	6	0	0	1	5	83.3%
10月3日 ～10月9日	5	0	0	0	5	100.0%
10月10日 ～10月16日	9	0	0	0	9	100.0%
10月17日 ～10月23日	6	0	0	0	6	100.0%
10月24日 ～10月30日	0	0	0	0	0	実施なし
10月31日 ～11月6日	9	0	0	0	9	100.0%
11月7日 ～11月13日	9	0	0	0	9	100.0%
11月14日 ～11月20日	9	0	0	0	9	100.0%
11月21日 ～11月27日	13	0	0	1	12	92.3%
11月28日 ～12月4日	21	0	0	1	20	95.2%
12月5日 ～12月11日	9	0	0	1	8	88.9%
12月12日 ～12月18日	20	0	0	1	19	95.0%
12月19日 ～12月25日	27	0	0	3	24	88.9%
12月26日 ～1月1日	8	0	0	1	7	87.5%
1月2日 ～1月8日	18	0	0	2	16	88.9%
1月9日 ～1月15日	11	0	0	2	9	81.8%
1月16日 ～1月22日	6	0	0	1	5	83.3%
1月23日 ～1月29日	3	0	0	1	2	66.7%

※判定不能であった検体は検査数から除く

船橋市検査分 検査人数(日別)・新規陽性者数(日別)・新規陽性率(直近7日間平均)【医療機関検査含む】

■延べ検査人数計:480,207人(市検査:新規疑い患者40,015人、医療機関検査:440,192人) ■新規陽性者数計:122,910人 ■新規陽性率(直近7日間の平均):24.2%(1月24日時点)



【凡例】

- ・日付は、検査結果判明日
- ・新規陽性者数は、検査人数の内数
- ・新規陽性率(直近7日間平均)は、結果判明日を含んだ直近7日間における、検査人数に対する新規陽性数の割合
- ・検査人数及び陽性者数について、同一人物が複数回検査を行う場合があり、発生届の件数とは差異が生じる

船橋市 宿泊療養ホテルの入所状況

1. 入所状況 (令和5年1月30日時点)

(単位:人)

年月	船橋第一ホテル ※令和2年4月30開所	船橋シティホテル ※令和3年1月15開所
	月別延宿泊者 (月末の宿泊者)	月別延宿泊者 (月末の宿泊者)
12月	13 (0)	0 (0)
令和4年1月	942 (43)	459 (24)
2月	1,100 (39)	586 (20)
3月	1,335 (45)	759 (19)
4月	995 (23)	561 (11)
5月	696 (23)	405 (9)
6月	507 (29)	56 (0)
7月	966 (22)	180 (18)
8月	709 (18)	432 (12)
9月	48 (0)	466 (15)
10月	0 (0)	467 (16)
11月	259 (24)	568 (15)
12月	782 (14)	548 (13)
令和5年1月	474 (7)	376 (6)

※令和2年4月～令和3年11月の累計21,504人

※船橋第一ホテルは令和4年11月14日から受け入れ再開、船橋シティホテルは令和4年1月12日及び令和4年7月15日からそれぞれ受け入れを再開している。

※県報告(軽症者・無症状の陽性者向け宿泊施設の確保状況についての調査票)を基に作成

2. 入所内訳(延宿泊者数)(令和5年1月30日時点)

(単位:人)

	男性	女性	合計
自宅 → 船橋第一ホテル	2,502	1,437	3,939
医療機関 → 船橋第一ホテル	84	45	129
自宅 → 船橋シティホテル	1,082	629	1,711
医療機関 → 船橋シティホテル	24	14	38
合計	3,692	2,125	5,817

船橋市 年代別感染者数

■ 船橋市感染症患者数 : 合計 169,516 人(令和5年1月30日時点)

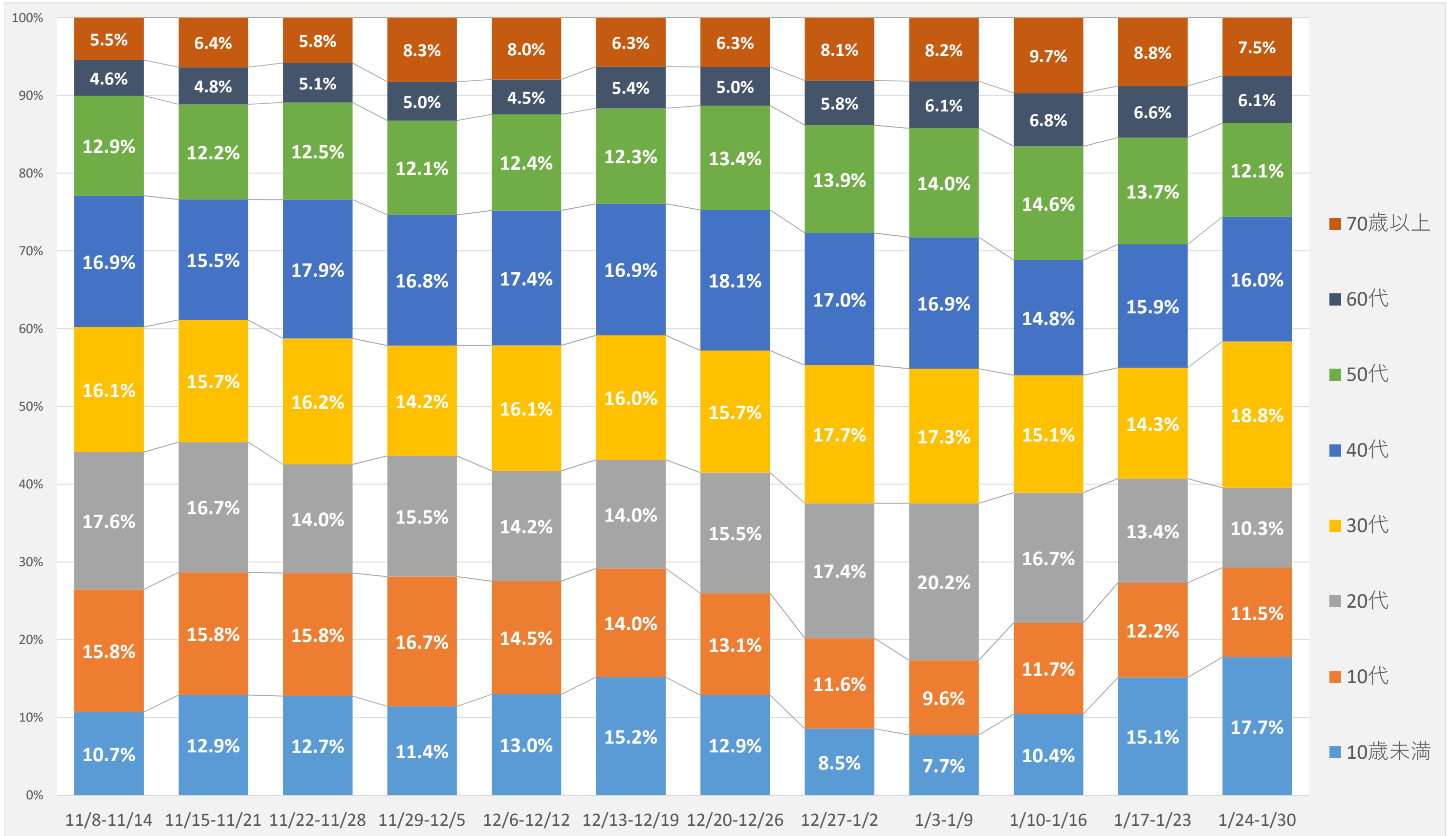
単位(人)

年代	令和2年度以前		令和3年度		令和4年度	
	患者数	割合	患者数	割合	患者数	割合
計	4,239	-	43,811	-	121,466	-
10歳未満	146	3.4%	6,593	15.0%	14,976	12.3%
10代	304	7.2%	6,242	14.2%	16,238	13.4%
20代	931	22.0%	8,102	18.5%	19,974	16.4%
30代	648	15.3%	7,036	16.1%	19,551	16.1%
40代	632	14.9%	7,236	16.5%	20,504	16.9%
50代	550	13.0%	4,294	9.8%	15,193	12.5%
60代	354	8.4%	1,821	4.2%	6,316	5.2%
70代	356	8.4%	1,201	2.7%	4,675	3.8%
80代	251	5.9%	960	2.2%	3,062	2.5%
90歳以上	67	1.6%	326	0.7%	977	0.8%

※百分率(%)の計算は小数第2位を四捨五入し、小数第1位まで表示している。したがって、四捨五入の影響で合計が100%にならない場合がある。

船橋市 年代別新規感染者数の割合(1週間単位)(令和5年1月30日時点)

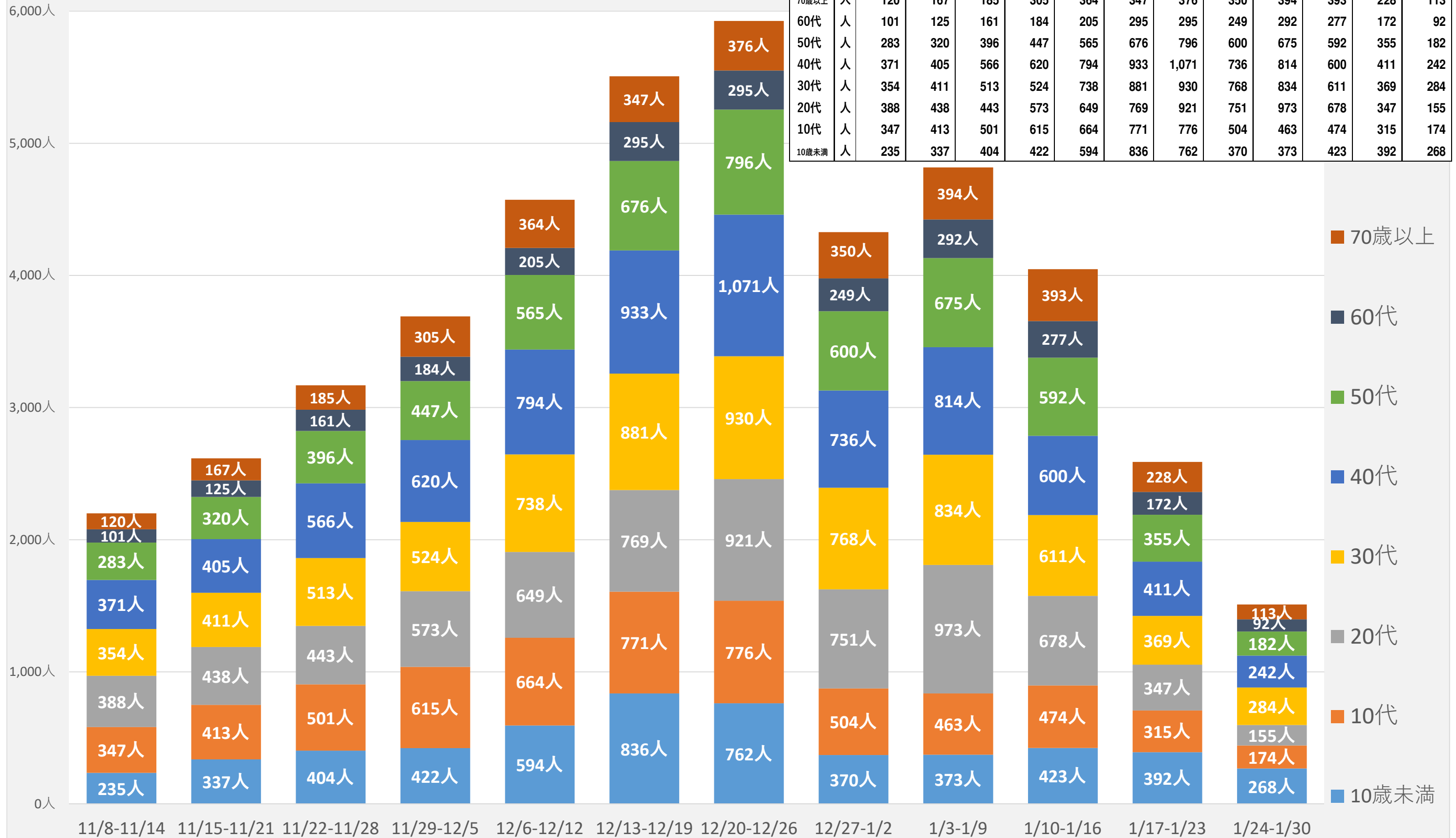
(割合) グラフ



※対象は、令和4年11月8日から令和5年1月30日までに感染が判明し、令和5年1月31日までに報道発表した感染者数

船橋市 年代別新規感染者数(1週間単位)(令和5年1月30日時点)

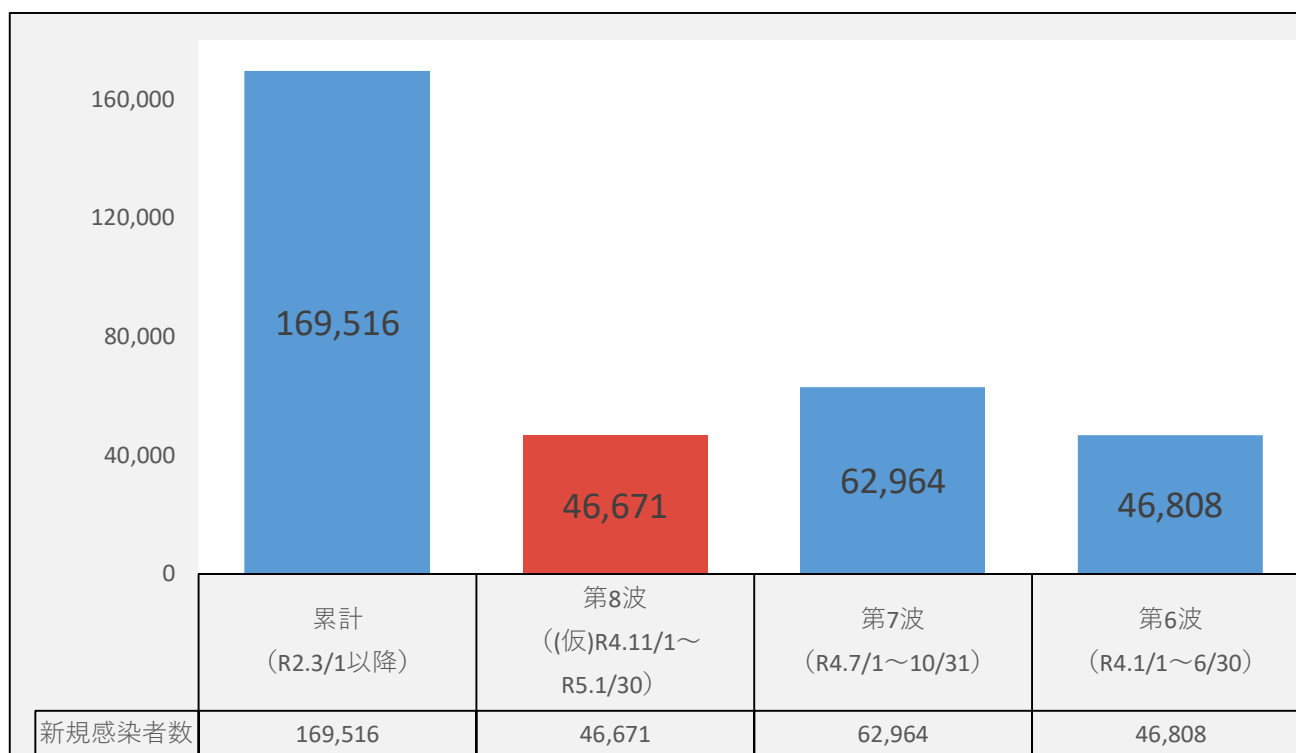
(人数) グラフ



※対象は、令和4年11月8日から令和5年1月30日までに感染が判明し、令和5年1月31日までに報道発表した感染者数

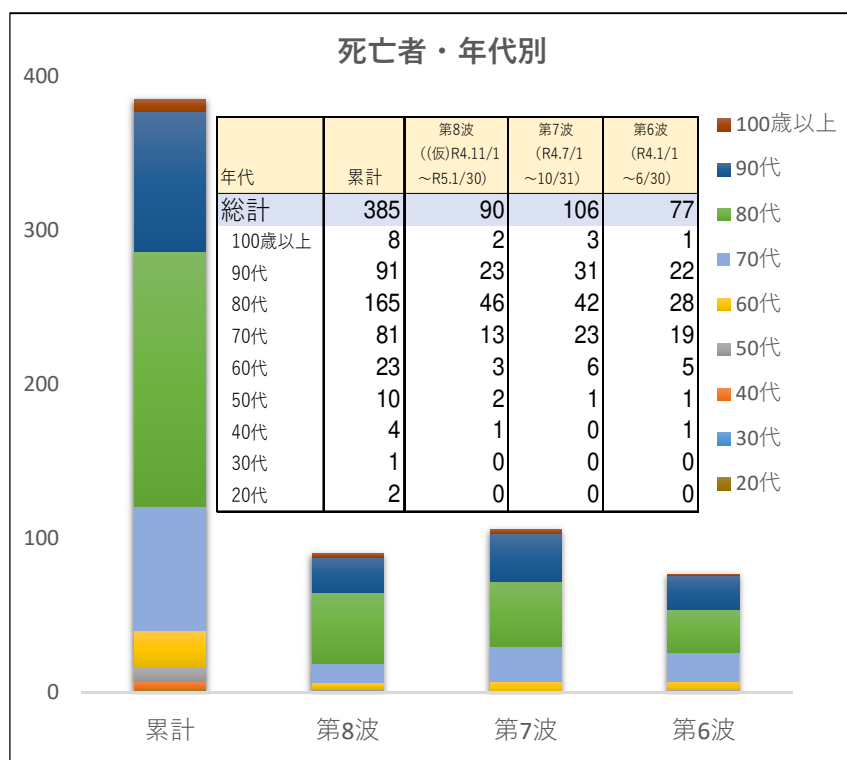
船橋市 第8波・第7波・第6波の比較

1 新規感染者数比較(累計、第8波、第7波、第6波)



※各波の期間はそれぞれ感染者の拡大が確認された日付の属する月の開始日(1日)とし集計。

2 死亡者数比較(累計、第8波、第7波、第6波)



●死因(第8波)

年代	新型コロナ	コロナ以外
総計	43	47
100歳以上	1	1
90代	12	11
80代	20	26
70代	7	6
60代	2	1
50代	1	1
40代	0	1
30代	0	0
20代	0	0

※「コロナ以外」は死因が不明の事例も含む

※各波の期間はそれぞれ感染者の拡大が確認された日付の属する月の開始日(1日)とし集計。

【救急搬送困難事案の状況】

コロナ第8波の感染拡大に合わせるように、週ごとの救急搬送困難事案が令和4年12月上旬から増加し、令和5年1月中も高い水準のまま、現在に至る。

コロナ陽性者の搬送は減少傾向であるが、病院の受け入れ拒否理由はベッド満床と処置困難がほとんどを占めており、コロナによる病床ひっ迫の影響が未だ大きいと捉えている。

	急病搬送数	困難事案	うちコロナ疑い
2月14日～2月20日 (第6波最大)	458	69	19
7月25日～7月31日 (第7波最大)	618	99	29
11月21日～11月27日	434	51	14
11月28日～12月4日	425	48	7
12月5日～12月11日	398	68	14
12月12日～12月18日	403	83	18
12月19日～12月25日	469	82	13
12月26日～1月1日	543	67	18
1月2日～1月8日	543	84	18
1月9日～1月15日	397	80	16
1月16日～1月22日	363	62	16
1月23日～1月29日	402	85	12

※ 困難事案とは、救急隊による「医療機関への受け入れ照会回数4回以上」かつ「現場滞在時間30分以上」

※ コロナ疑い事案とは、新型コロナウイルス感染症疑いの症状(体温37度以上の発熱、呼吸困難等)を認めた傷病者に係る事案

※ 速報値のため、変更になる場合がある

<参考>

	救急件数	搬送人員	現場到着時間	病院収容時間
令和3年	33,578件	27,624人	9分46秒	49分40秒
令和4年	39,343件	30,800人	10分32秒	57分52秒