

新型コロナウイルス感染症 船橋市の状況

1 感染症患者の状況(令和4年5月5日時点)

※令和4年5月6日までに報道発表したものを対象に集計

○ 船橋市の感染症患者の累計(実人数) **55,131 人**

(内訳)

現在の療養者数 **795 人**
回復者数(退院・退所・自宅療養解除) **54,149 人**
死亡者数 **187 人**

○ 現在の療養者の状況

現在の療養者数

(内訳) **795 人(ピークは令和4年2月9日5,468人)**
入院者数 **17 人(ピークは令和4年2月7日 161人)**
ホテル入所者数 **20 人(ピークは令和3年7月23日 99人)**
自宅療養者数 **758 人(ピークは令和4年2月9日5,255人)**

○ 月別の感染者数推移(判明月ごと)

単位(人)

	令和元年度	令和2年度	令和3年度	令和4年度
計	6	4,233	43,804	7,088
4月	6	109	472	6,713
5月		8	518	375
6月		21	338	0
7月		106	1,589	0
8月		225	4,785	0
9月		74	1,018	0
10月		139	80	0
11月		287	16	0
12月		725	18	0
1月		1,377	7,399	0
2月		611	16,066	0
3月		6	551	11,505

2 船橋市保健所及び市内医療機関が実施した検査の状況

令和2年3月11日から、船橋市独自で検査を実施

- ・市保健所検査分（令和4年5月6日時点）
 - 新規疑い患者 36,844 人
 - 陰性化確認を含む 38,257 人
- ・市内医療機関検査分 210,246 人(令和4年4月24日時点)

3 オミクロン株BA.2系統に係るゲノム解析結果およびオミクロン株の変異株PCR検査結果について

- ・令和4年2月2日からゲノム解析、3月23日からはオミクロン株（BA.2系統）の推定が可能な変異株PCR検査を開始した。
- ・BA.2系統は実効再生産数がBA.1系統より26%高いと言われる。

ゲノム解析結果

結果 判定日	解析数(A)	デルタ株	オミクロン株 BA.1系統	オミクロン株 BA.2系統(B)	割合(B/A)
2月4日	24	4	18	2	8.3%
2月9日	24	1	22	1	4.2%
2月16日	24	0	24	0	0.0%
2月23日	21	0	21	0	0.0%
3月2日	23	0	23	0	0.0%
3月9日	24	0	20	4	16.7%
3月16日	24	0	18	6	25.0%
3月24日	24	0	14	10	41.7%
3月30日	23	0	11	12	52.2%
4月6日	23	0	13	10	43.5%
4月13日	24	0	6	18	75.0%
4月20日	23	0	11	12	52.2%
4月27日	18	0	2	16	88.9%

※判定不能であった検体は解析数から除く

オミクロン株の変異株PCR検査結果

結果判定日	変異株PCR検査実施数	G339D変異(+) オミクロン株 推定件数(A)	ins214EPE(+) オミクロン株BA.1 推定件数	ins214EPE(-) オミクロン株BA.2 推定件数(B)	割合 (B/A)
3月23日 ～3月27日	16	16	8	8	50.0%
3月28日 ～4月3日	20	20	11	9	45.0%
4月4日 ～4月10日	17	17	5	12	70.6%
4月11日 ～4月17日	13	13	4	9	69.2%
4月18日 ～4月24日	5	5	1	4	80.0%
4月25日 ～5月1日	8	8	0	8	100.0%
5月2日 ～5月8日	10	10	2	8	80.0%

※判定不能であった検体は検査数から除く

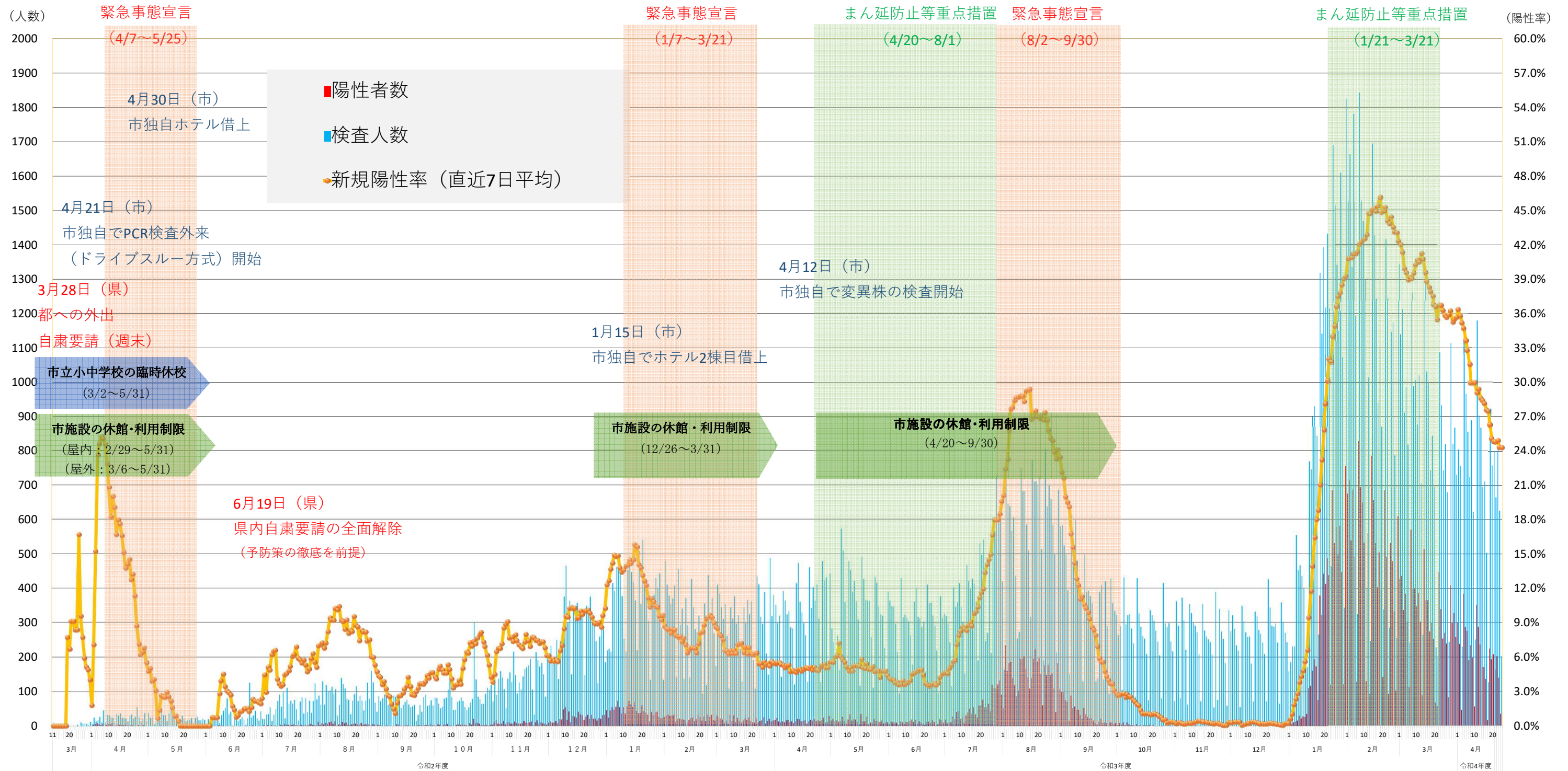
4 船橋市及び一都三県における確保病床使用率

日付	船橋市	千葉県	東京都	埼玉県	神奈川県
2月9日	84.4%	58.6%	57.2%	57.4%	68.4%
2月16日	66.7%	66.6%	57.8%	58.5%	69.0%
2月23日	83.0%	60.2%	56.9%	61.5%	71.1%
3月2日	71.7%	58.0%	51.1%	56.1%	67.5%
3月9日	63.4%	57.5%	44.9%	52.0%	59.4%
3月16日	50.3%	43.0%	37.5%	47.3%	52.8%
3月23日	39.3%	36.7%	30.0%	49.0%	51.0%
3月30日	28.3%	29.7%	25.5%	40.6%	42.2%
4月6日	27.6%	26.2%	24.6%	38.5%	34.1%
4月13日	28.3%	24.7%	26.8%	36.2%	28.7%
4月20日	16.6%	21.1%	24.2%	32.6%	25.3%
4月27日	15.9%	15.6%	21.4%	27.4%	24.9%

参照元(一都三県：厚生労働省「療養状況等及び入院患者受入病床数等に関する調査について」)

船橋市検査分 検査数(日別)・新規陽性者数(日別)・新規陽性率(直近7日間平均)【医療機関検査含む】

■延べ検査人数計:247,010人(市検査:新規疑い患者36,764人、医療機関検査:210,246人) ■新規陽性者数計:48,928人 ■新規陽性率(直近7日間の平均):24.3%(4月24日時点)



【凡例】

- ・日付は、検査結果判明日
- ・新規陽性者数は、検査人数の内数
- ・新規陽性率(直近7日間平均)は、結果判明日を含んだ直近7日間における、検査人数に対する新規陽性数の割合
- ・検査人数及び陽性者数について、同一人物が複数回検査を行う場合があり、発生届の件数とは差異が生じる

船橋市 宿泊療養ホテルの入所状況

1. 入所状況 (令和4年5月5日時点)

(単位:人)

年月	船橋第一ホテル ※令和2年4月30開所	船橋シティホテル ※令和3年1月15開所
	月別延宿泊者 (月末の宿泊者)	月別延宿泊者 (月末の宿泊者)
4月	1, 283 (43)	448 (18)
5月	1, 393 (30)	623 (13)
6月	900 (35)	472 (12)
7月	1, 616 (65)	729 (22)
8月	1, 594 (46)	549 (18)
9月	950 (15)	476 (7)
10月	179 (3)	104 (0)
11月	40 (0)	0 (0)
12月	13 (0)	0 (0)
令和4年1月	942 (43)	459 (24)
2月	1, 100 (39)	586 (20)
3月	1, 335 (45)	759 (19)
4月	977 (24)	552 (12)
5月	83 (12)	48 (8)

※令和2年4月～令和3年3月の累計10, 148人

※船橋シティホテルは、令和4年1月12日から受け入れを再開している。

※県報告（軽症者・無症状の陽性者向け宿泊施設の確保状況についての調査票）を基に作成

2. 入所内訳(延宿泊者数)(令和4年5月5日時点)

(単位:人)

	男性	女性	合計
自宅 → 船橋第一ホテル	2, 057	1, 180	3, 237
医療機関 → 船橋第一ホテル	75	42	117
自宅 → 船橋シティホテル	685	428	1, 113
医療機関 → 船橋シティホテル	22	11	33
合計	2, 839	1, 661	4, 500

船橋市 時期別の患者属性について

■ 船橋市居住患者数:合計 55,131 人(令和4年5月5日時点)

1 性別

単位(人)

	令和2年度以前		令和3年度		令和4年度	
	患者数	割合	患者数	割合	患者数	割合
計	4,239	-	43,804	-	7,088	-
男性	2,330	55.0%	22,863	52.2%	3,537	49.9%
女性	1,909	45.0%	20,941	47.8%	3,551	50.1%

2 年代

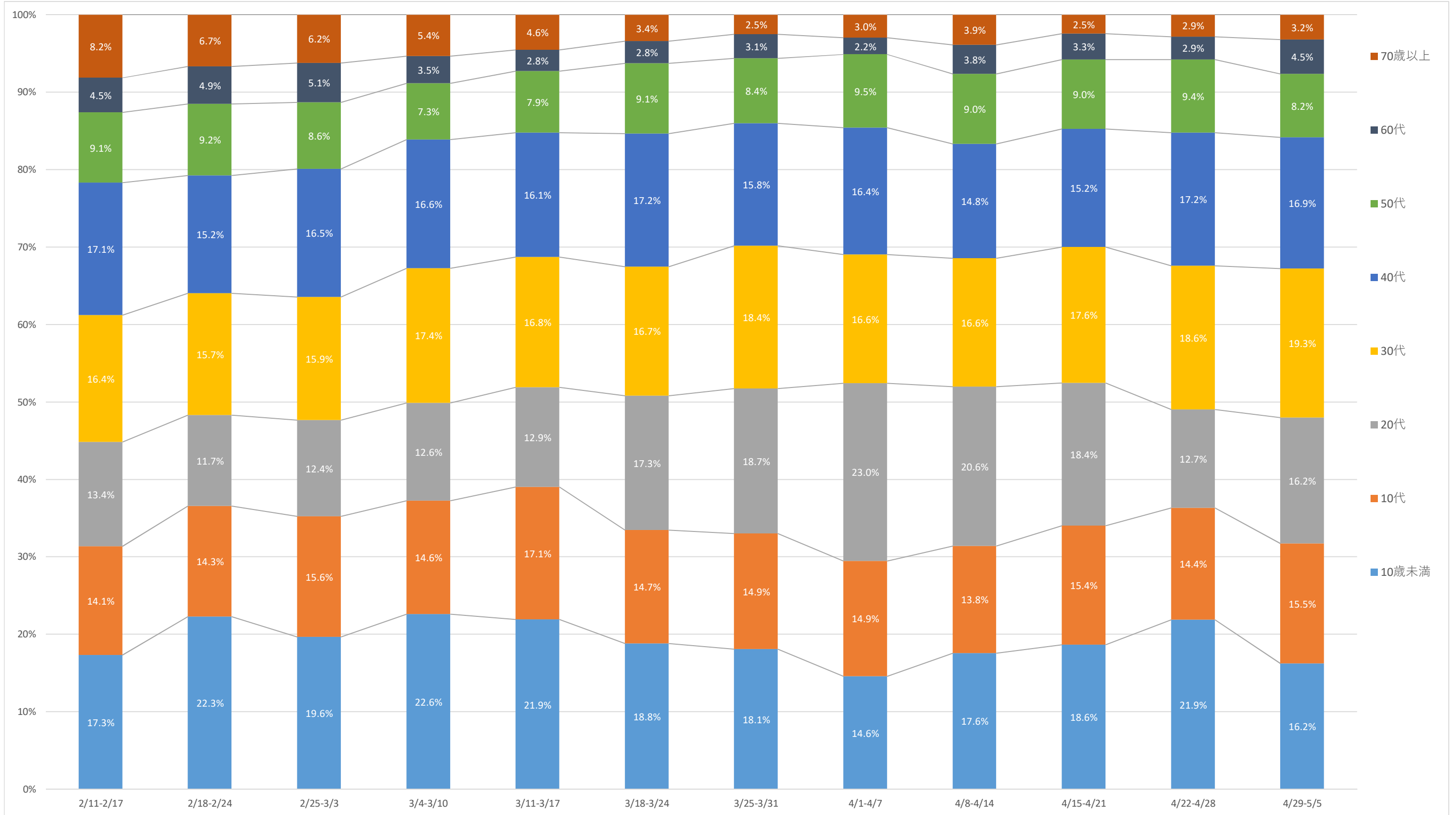
単位(人)

	令和2年度以前		令和3年度		令和4年度	
	患者数	割合	患者数	割合	患者数	割合
計	4,239	-	43,804	-	7,088	-
10歳未満	146	3.4%	6,593	15.1%	1,247	17.6%
10代	304	7.2%	6,239	14.2%	1,041	14.7%
20代	931	22.0%	8,102	18.5%	1,351	19.1%
30代	648	15.3%	7,036	16.1%	1,230	17.4%
40代	632	14.9%	7,233	16.5%	1,128	15.9%
50代	550	13.0%	4,293	9.8%	648	9.1%
60代	354	8.4%	1,821	4.2%	222	3.1%
70代	356	8.4%	1,201	2.7%	125	1.8%
80代	251	5.9%	960	2.2%	70	1.0%
90代	65	1.5%	312	0.7%	26	0.4%
100歳以上	2	0.0%	14	0.0%	0	0.0%

※百分率(%)の計算は小数第2位を四捨五入し、小数第1位まで表示している。
したがって、四捨五入の影響で合計が100%にならない場合がある。

船橋市 年代別新規感染数の割合(1週間単位)(令和4年5月5日時点)

(割合) グラフ

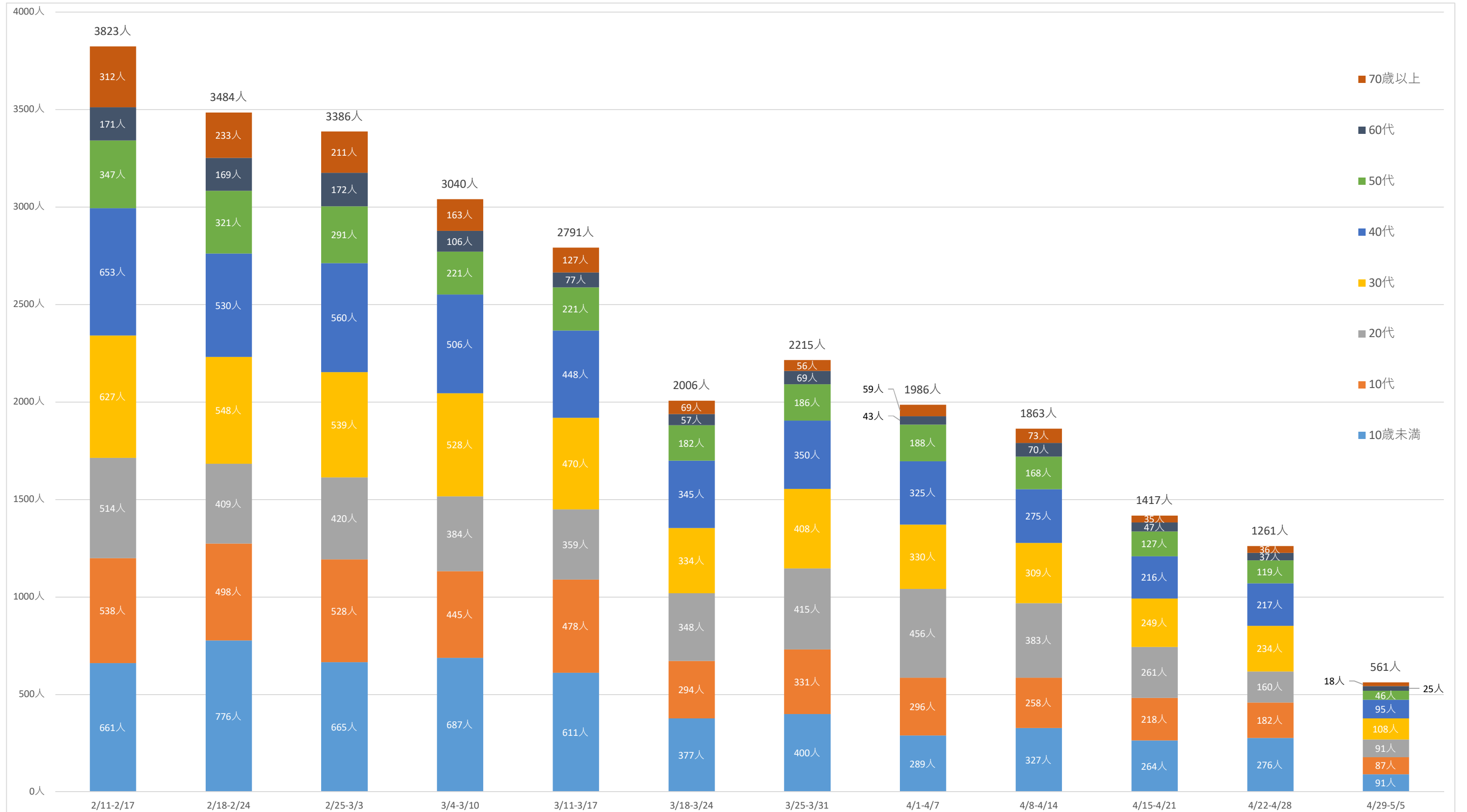


※日付は、感染が判明した日

※対象は、令和4年2月11日から令和4年5月5日までに感染が判明し、令和4年5月6日までに報道発表した船橋市居住者

船橋市 年代別新規感染者数(1週間単位)(令和4年5月5日時点)

(人数) グラフ

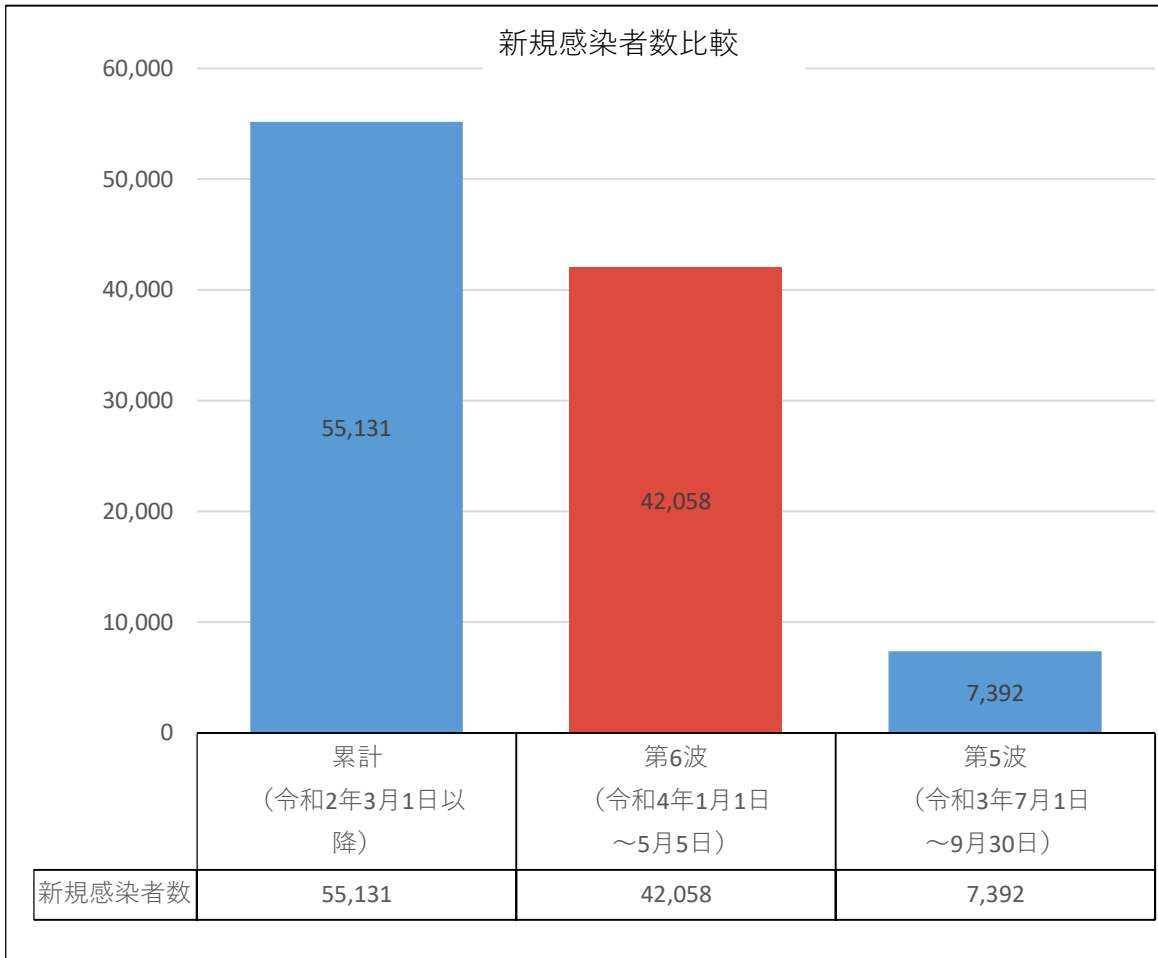


※日付は、感染が判明した日

※対象は、令和4年2月11日から令和4年5月5日までに感染が判明し、令和4年5月6日までに報道発表した船橋市居住患者

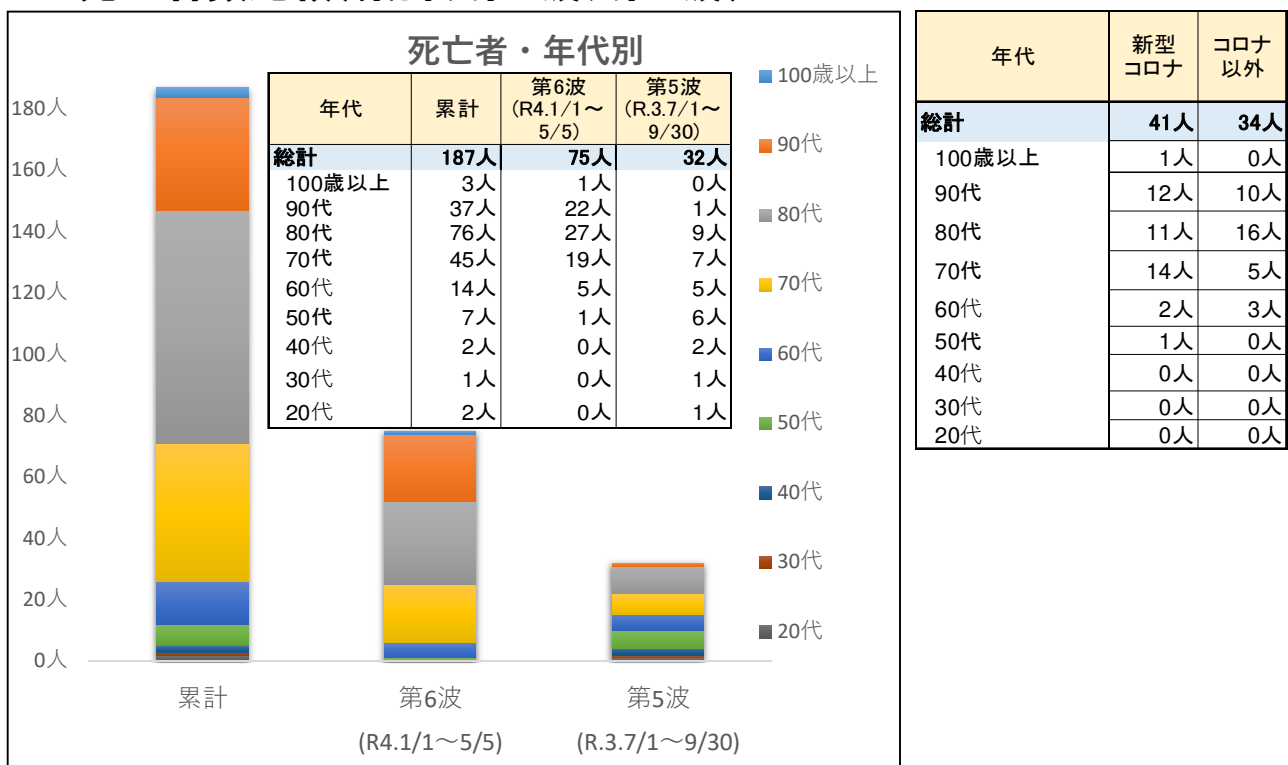
船橋市 第5波と第6波の比較

1 新規感染者数比較(累計、第6波、第5波)



※各波の期間はそれぞれ感染者の拡大が確認された日付の属する月の開始日（1日）とし集計。

2 死亡者数比較(累計、第6波、第5波)



※各波の期間はそれぞれ感染者の拡大が確認された日付の属する月の開始日（1日）とし集計。