

## 新型コロナウイルス感染症 船橋市の状況

### 1. 陽性患者の状況(令和3年10月14日時点)

#### ○ 船橋市居住の陽性患者の累計(実人数) 13,017人

(内訳) 現在の療養者数	32人
回復者数(退院・退所・自宅療養解除)	12,876人
死亡者数	109人

#### ○ 現在の療養者の状況

現在の療養者数	32人(ピークは令和3年8月20日1,560人)
(内訳) 入院者数	13人(ピークは令和3年8月22日131人)
ホテル入所者数	7人(ピークは令和3年7月23日99人)
自宅療養者数	12人(ピークは令和3年8月20日1,368人)

#### ○ 月別の陽性者数の推移(判明月ごと)

令和3年10月	58人(10月14日時点)
9月	1,018人
8月	4,785人(前月比3,196人増)
7月	1,589人(前月比1,251人増)
6月	338人
5月	518人(前月比46人増)
4月	472人
3月	551人
2月	611人
1月	1,377人(前月比652人増)
令和2年12月	725人(前月比438人増)
11月	287人(前月比148人増)
10月	139人(前月比65人増)
9月	74人
8月	225人(前月比119人増)
7月	106人(前月比85人増)
6月	21人(前月比13人増)
5月	8人
4月	109人(前月比103人増)
3月	6人

## 2. 船橋市保健所及び市内医療機関が実施した検査の状況

令和2年3月11日から、船橋市独自で検査を実施

・市保健所検査分（令和3年10月14日時点）

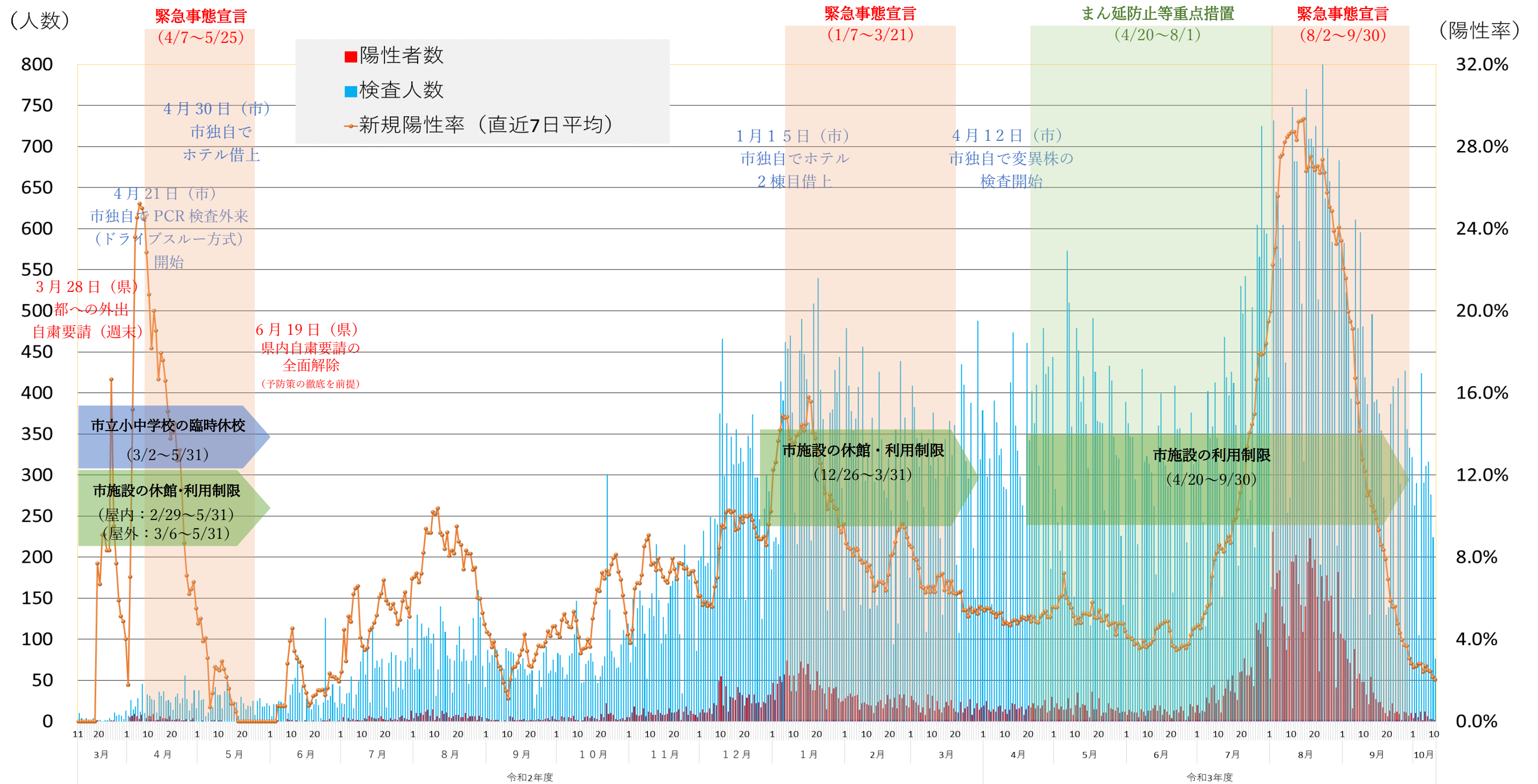
新規疑い患者 32,196人

陰性化確認を含む 33,155人

・市内医療機関検査分 94,183人(令和3年10月10日時点)

# 船橋市検査分 検査数(日別)・新規陽性者数(日別)・新規陽性率(直近7日間平均)【医療機関検査含む】

■延べ検査人数計:126,351人(市検査:新規疑い患者32,168人、医療機関検査:94,183人) ■新規陽性者数計:13,200人 ■新規陽性率(直近7日間の平均):2.0%(10月10日時点)



※日付は、検査結果判明日  
 ※新規陽性者数は、検査人数の内数  
 ※新規陽性率(直近7日間平均)は、結果判明日を含んだ直近7日間における、検査人数に対する新規陽性者数の割合  
 ※検査人数及び陽性者数について、同一人物が複数回検査を行う場合があり、発生届の件数とは差異が生じる

# 船橋市 宿泊療養ホテルの入所状況

## 1. 入所状況 (令和3年10月14日時点)

(単位:人)

年月	船橋第一ホテル ※令和2年4月30開所	船橋シティホテル ※令和3年1月15開所
	月別延宿泊者 (月末の宿泊者)	月別延宿泊者 (月末の宿泊者)
令和2年10月	576 (25)	/
11月	1,199 (45)	
12月	1,653 (55)	
令和3年1月	1,559 (41)	247 (19)
2月	1,015 (35)	425 (10)
3月	1,061 (37)	489 (14)
4月	1,283 (43)	447 (18)
5月	1,391 (30)	621 (13)
6月	898 (35)	469 (12)
7月	1,604 (64)	726 (22)
8月	1,553 (45)	545 (18)
9月	941 (15)	476 (7)
10月	125 (2)	83 (3)

※令和2年4月～9月の累計1909人

## 2. 入所内訳(延宿泊者数)(令和3年10月14日時点)

(単位:人)

	男性	女性	合計
自宅 → 船橋第一ホテル	1,619	936	2,555
医療機関 → 船橋第一ホテル	67	37	104
自宅 → 船橋シティホテル	454	294	748
医療機関 → 船橋シティホテル	17	11	28
合計	2,157	1,278	3,435

※県報告(軽症者・無症状の陽性者向け宿泊施設の確保状況についての調査票)を基に作成

# 船橋市 時期別の感染者属性について

■船橋市居住患者数:合計13,017人(令和3年10月14日時点)

## 1. 性別

単位(人)

	令和2年度以前		令和3年度	
	患者数	割合	患者数	割合
計	4,239	-	8,778	-
男性	2,330	55.0%	4,944	56.3%
女性	1,909	45.0%	3,834	43.7%

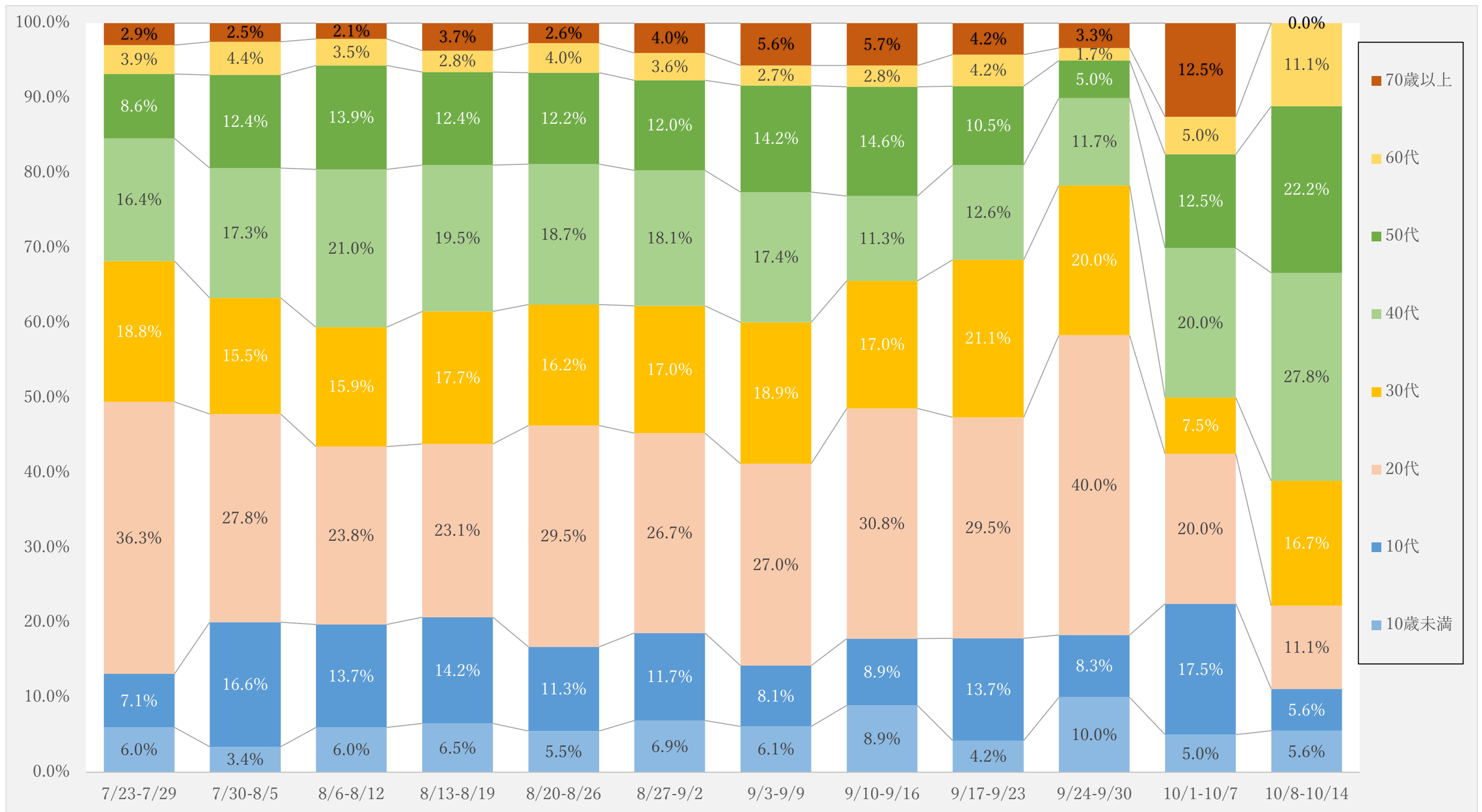
## 2. 年代

単位(人)

	令和2年度以前		令和3年度	
	患者数	割合	患者数	割合
計	4,239	-	8,778	-
10歳未満	146	3.4%	475	5.4%
10代	304	7.2%	1002	11.4%
20代	931	22.0%	2509	28.6%
30代	648	15.3%	1475	16.8%
40代	632	14.9%	1536	17.5%
50代	550	13.0%	1095	12.5%
60代	354	8.4%	346	3.9%
70代	356	8.4%	190	2.2%
80代	251	5.9%	130	1.5%
90代	65	1.5%	20	0.2%
100歳代	2	0.0%	0	0.0%

# 船橋市 年代別新規陽性者数の割合(1週間単位) (令和3年10月14日時点)

(割合)



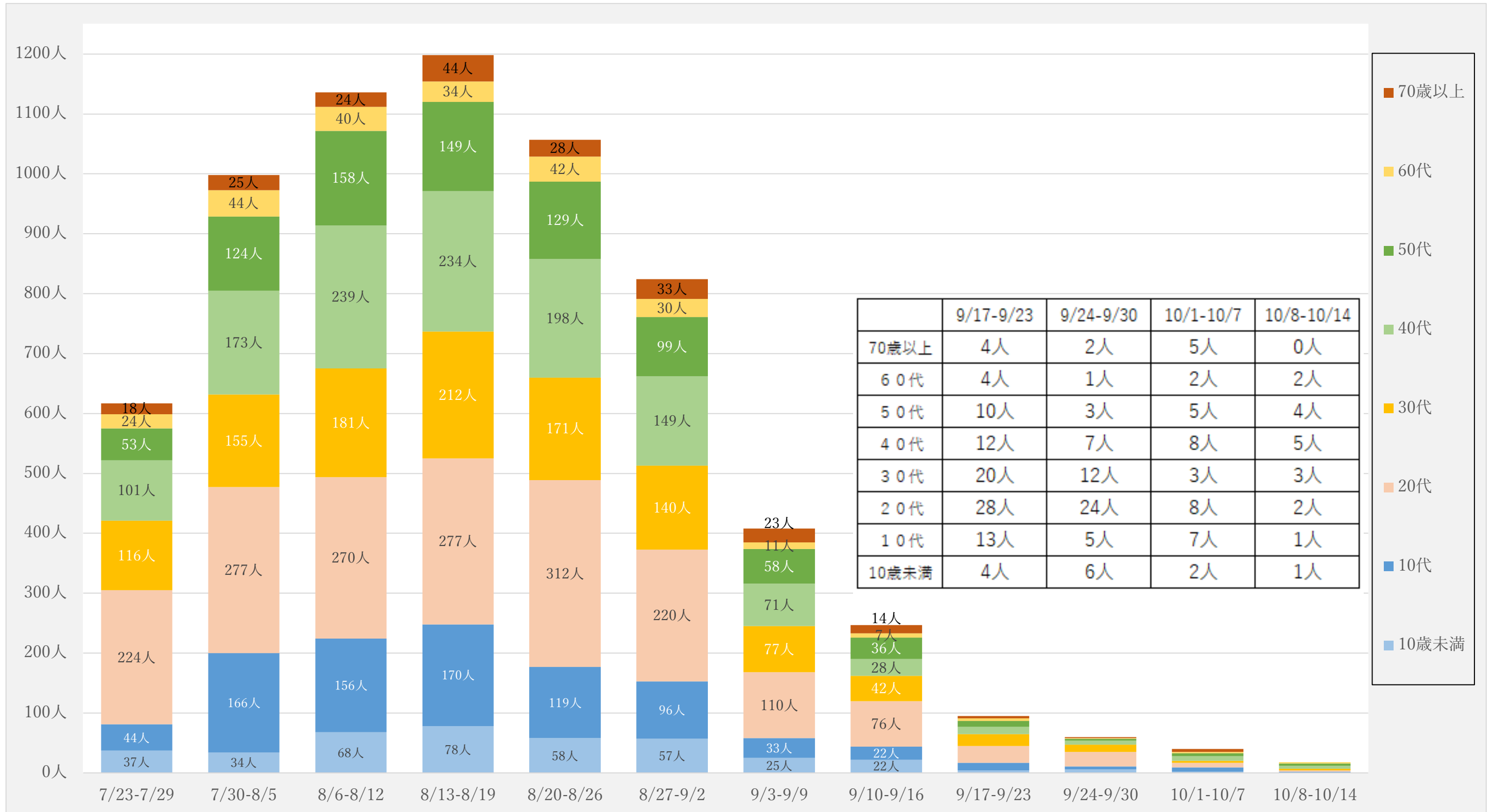
※日付は、検査結果判明日

※対象は、令和3年7月23日から10月14日までに検査結果が陽性と判明した船橋市居住患者



# 船橋市 年代別新規陽性者数(1週間単位) (令和3年10月14日時点)

(人数)



※日付は、検査結果判明日

※対象は、令和3年7月23日から10月14日までに検査結果が陽性と判明した船橋市居住患者

## 新型コロナウイルス感染症 第6波に向けた取り組み

### 【保健所体制の見直し】

- 第5波の経験を踏まえ、平時においては、1日あたり50人までの新規感染者に対応できる体制の構築を図るべく、改めて業務整理及び効率的な人員配置を検討し、下記のとおり新型コロナウイルス感染症対策保健所本部の体制を見直した。また、市職員のみでなく民間事業者を活用した派遣看護師等の増員による体制強化を図る。

新体制（令和3年10月1日）	旧体制（令和3年9月1日）
本部長（所長） 副本部長（理事、次長） 統括（副参事） 副統括（副主幹3名（事務、保健師、医師）） <ul style="list-style-type: none"> <li>— 総務企画班</li> <li>— 医療調整班</li> <li>— 宿泊療養班</li> <li>— 広報班</li> <li>— 社会対応班</li> <li>— 相談対応班</li> <li>— 疫学班</li> <li>— 患者対応班</li> </ul>	本部長（所長） 副本部長（理事、次長） 統括（副参事） 副統括（副主幹3名（事務、保健師、医師）） <ul style="list-style-type: none"> <li>— 総務企画班</li> <li>— 医療体制構築班</li> <li>— 宿泊療養班</li> <li>— 広報班</li> <li>— 社会対応班</li> <li>— 検査外来班</li> <li>— 相談班</li> <li>— 疫学班</li> <li>— 患者対応班</li> </ul>

### 【医療提供体制関連】

- 宿泊療養施設であるホテル内に設置している酸素ステーションについて、入院調整が困難な状況においても、一時的に受け入れることで、患者が確実に酸素を吸入できるとともに、救急隊による長時間の対応を回避することができることから、引き続き体制を確保し、実施する。

### 【宿泊療養施設関連】

- 両ホテルの部屋等のメンテナンス(清掃・消毒、エアコン修理、隔壁張替え、エレベーター点検・修繕、防火設備点検 等)を行い、メンテナンス待ちの部屋をなくし、今後の療養者数の拡大に備える。
- 提携医療機関が抗体カクテル療法の必要性を判断し、対象となる入所者に対し、提携医療機関で引き続き投与を実施する。

### 【自宅療養者関連】

- 症状把握に重要な血中酸素飽和度を計測するパルスオキシメーターについて、原則全自宅療養者へ貸し出す体制を整備しており、今後の療養者



数の拡大に備え、引き続き必要な台数確保を進める(8月:1, 350台追加、9月:430台追加。10月14日時点で計2, 293台を所有)。

- パルスオキシメーター・医薬品・配食サービスの配送について、民間事業者を活用した配送体制を引き続き確保する。

#### 【市民啓発の充実】

- 今まで保健所が行った疫学調査等で得た情報を基に、高齢者や働く方、家庭内感染などそれぞれのケースに応じた気を付けてほしい場面やその時々で特にお伝えしたい情報を、保健所情報誌「Face to Health」の配布や市ホームページ等様々な媒体を利用して引き続き周知する。
- 第5波時において、宿泊療養施設であるホテルで療養していた方を対象にアンケートを実施し、若くても辛い症状が出た方や自身の体験を通して伝えたい事柄等を市ホームページ「ホテル療養された方の声～コロナを甘く見ないで～」で紹介し、感染防止意識の啓発を行っていく。